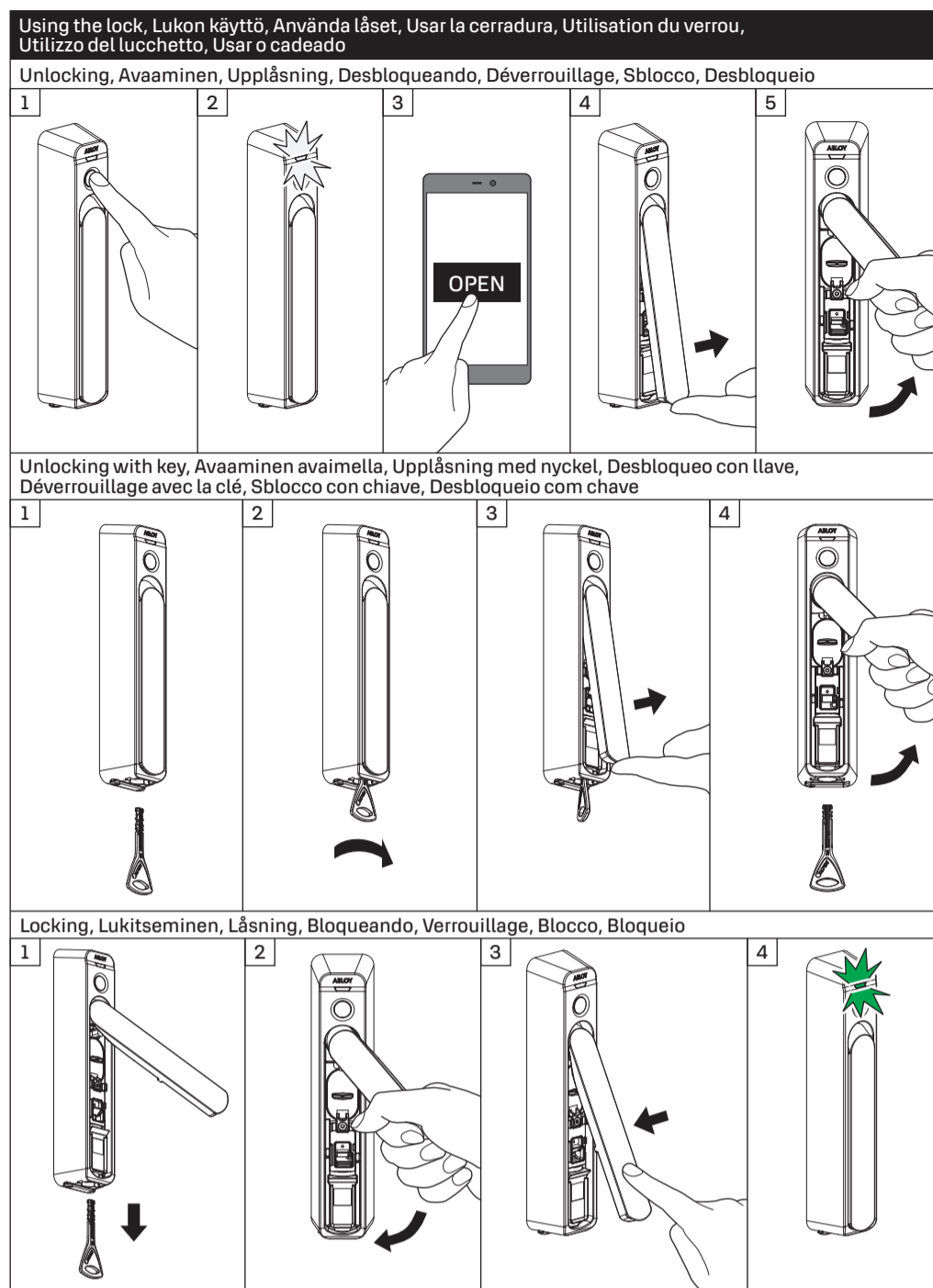
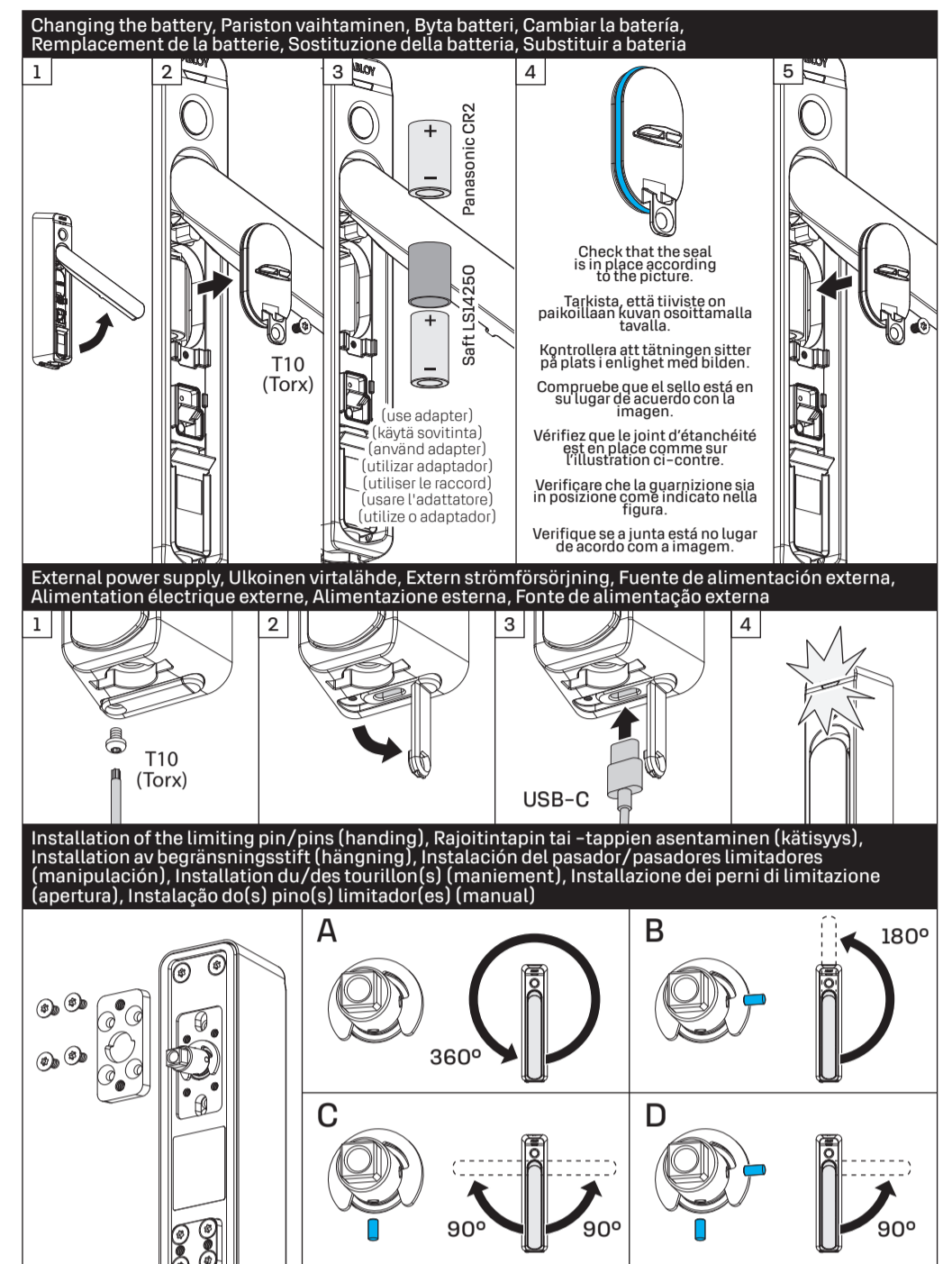


ABLOY



ABLOY



ABLOY

SHK100, SHK101T, SHKL102T

Instructions for use

Specifications

- Compatible cutout types: PrA (1 pcs 25 x 50 mm), PrB (2 pcs 25 x 50 mm dist 75 mm) and PrC (2 pcs 25 x 50 mm dist 100 mm)
- Tested according to: DIN EN 1630 RC2 *
- Environmental protection: Handle closed IP66*, handle open IP54 *
- Impact resistance rating: IK10 *
- Weight battery included: SHK100 1,02 kg, SHK101T 1,05 kg, SHKL102T 1,05 kg
- Handing: Right / Left (selectable with included pin)
- Door thickness: 1-4 mm
- Spindle interface to cabinet locking: 8 mm (square) / 9 mm (square, with adapter)
- Operating temperature, battery powered: -25 +60 °C / -13 °F +140 °F (ambient)
- Bluetooth Low Energy 2,4 GHz < 8,5 dBm
- Battery types: For cold environment: Panasonic CR2, for warm environment: Saft LSI4250 (use adapter)
- CAUTION!** Risk of explosion if the battery is replaced by an incorrect type
- Battery life: up to 5 years / up to 5000 openings
- Cylinder: ABLOY PROTEC2 (SHK101T) or ABLOY PROTEC2 CLIQ (SHKL102T)
- The USB-C port is for service use only. If the temperature is below -25 °C or battery is completely discharged, use of the USB power bank (5 Vdc 500 mA USB 2.0) is mandatory to use the lock.

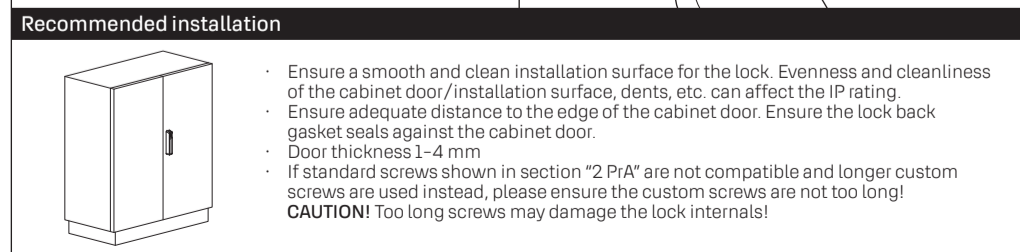
* Tested with PrC cutout installation.

LED indications

Function	Indication
Wakeup, not connected	[Green bar]
Awake, not connected	[Red bar]
Awake, connected	[Green bar with blue dot]
Battery poor (not connected)	[Red bar with blue dot]
Battery poor (connected)	[Red bar with blue dot and green bar]
Battery bad (not connected)	[Red bar with blue dot and red bar]
Battery bad (connected)	[Red bar with blue dot and red bar and green bar]
Motor drive success (access granted)	[Green bar with blue dot]
Motor drive fail (access granted) *	[Red bar with blue dot]
Going to sleep	[White bar]
Bootloader FW upgrade (Might take over 10-20 seconds)	[Blue bar]

Color	Basic purpose
GREEN	Indicates success
RED	Indicates failure
WHITE	Awake and not connected
BLUE	Awake and connected

* Try pressing the handle, in some instances the handle might be stuck because of dirt or ice.



ABLOY

SHK100, SHK101T, SHKL102T

Käyttöohjeet

Specifications, Tekniset tiedot

- Sopivat asennusaukot: PrA (1 kpl 25 x 50 mm), PrB (2 kpl 25 x 50 mm, väli 75 mm) ja PrC (2 kpl 25 x 50 mm, väli 100 mm)
- Testattu: DIN EN 1630 RC2 *
- Kotelointi: IP66* painike kiinni, IP54* painike auki *
- Iskunkestävyys: IK10 *
- Paino (mukaan lukien paristo): SHK100 1,02 kg, SHK101T 1,05 kg, SHKL102T 1,05 kg
- Kätsyys: Oikea/vasen (valintatappi sisältyy pakkaukseen)
- Oven paksuus: 1-4 mm
- Karan koko ja tyyppi: 8 mm (neliö) / 9 mm (neliö sovitimella)
- Käyttölämpötila, akkukäyttö: -25...+60 °C (ympäristön lämpötila)
- Bluetooth Low Energy 2,4 GHz < 8,5 dBm
- Paristot: kylmässä Panasonic CR2, lämpimässä Saft LSI4250 (käytä sovittinta)
- HUOMIO!** Vääränlainen paristo aiheuttaa räjähdysvaaran
- Pariston käyttöikä: jopa 5 vuotta / 5000 avautusta
- Sylinteri: ABLOY PROTEC2 (SHK101T) tai ABLOY PROTEC2 CLIQ (SHKL102T)
- USB-C -portti vain huoltokäyttöä varten. Jos lämpötila on alle -25 °C tai pariston varaus on purkautunut kokonaan, lukkoa on käytettävä USB-varavirtalähteellä (5 VDC/500 mA, USB 2.0).

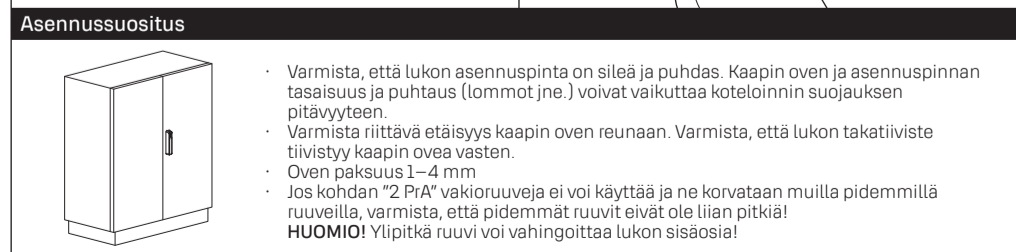
* Testissä asennusaukkona PrC.

LED-merkkivalot

Toiminto	Merkki
Herätys, ei yhdistetty	[Green bar]
Hereillä, ei yhdistetty	[Red bar]
Hereillä, yhdistetty	[Green bar with blue dot]
Heikko paristo (ei yhdistetty)	[Red bar with blue dot]
Heikko paristo (yhdistetty)	[Red bar with blue dot and green bar]
Huono paristo (ei yhdistetty)	[Red bar with blue dot and red bar]
Huono paristo (yhdistetty)	[Red bar with blue dot and red bar and green bar]
Moottorikäyttö onnistui (pääsy myönnetty)	[Green bar with blue dot]
Moottorikäyttö epäonnistui (pääsy myönnetty) *	[Red bar with blue dot]
Valmiustilaan siirtyminen	[White bar]
Käynnistyslataajan suorittama ohjelmistopäivitys (Saattaa kestää yli 20 sekuntia)	[Blue bar]

Väri	Merkitys
VIHREÄ	Toiminto on onnistunut
PUNAINEN	Toiminto on epäonnistunut
VALKOINEN	Hereillä, ei yhdistetty
SININEN	Hereillä, yhdistetty

*Kokeile kääntää painiketta. Jää tai lika saattaa jumittaa painikkeen.



ABLOY

SHK100, SHK101T, SHKL102T

Bruksanvisning

Specificationer

- Kompatibla utskärningstyper: PrA (1 st 25 x 50 mm), PrB (2 st 25 x 50 mm avstånd 75 mm) och PrC (2 st 25 x 50 mm avstånd 100 mm)
- Testad i enlighet med: DIN EN 1630 RC2 *
- Miljöskydd: Handtag stängt IP66*, handtag öppet IP54 *
- Slaghållfasthetsklass: IK10 *
- Vikt inklusive batteri: SHK100 1,02 kg, SHK101T 1,05 kg, SHKL102T 1,05 kg
- Hängning: Höger/vänster (väljs med medföljande stift)
- Dörrtjocklek: 1-4 mm
- Pinngränssnitt till skåplåsning: 8 mm (fyrkantig) / 9 mm (fyrkantig med adapter)
- Drifttemperatur, batteridrivnen: -25 +60 °C / -13 °F +140 °F (omgivning)
- Bluetooth Low Energy 2,4 GHz < 8,5 dBm
- Batterityper: För kalla miljöer: Panasonic CR2, för varma miljöer: Saft LSI4250 (använd adapter)
- VARNING!** Risk för explosion om batteriet byts mot en felaktig typ
- Batteritid: upp till 5 år / 5000 öppningar
- Cylinder: ABLOY PROTEC2 (SHK101T) eller ABLOY PROTEC2 CLIQ (SHKL102T)
- USB-C -porten är endast till för serviceanvändning. Om temperaturen är under -25 °C eller batteriet är helt urladdat är användning av USB-strömbanken (5 V DC 500 mA USB 2.0) obligatorisk om låset ska kunna användas.

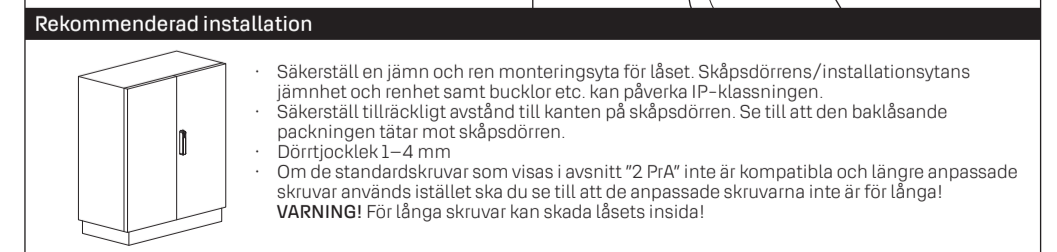
* Testad med PrC-utskärningsinstallation.

LED-indikeringar

Funktion	Indikering
Väckning, ej anslutet	[Green bar]
Aktivt, ej anslutet	[Red bar]
Aktivt, anslutet	[Green bar with blue dot]
Svagt batteri (ej anslutet)	[Red bar with blue dot]
Svagt batteri (anslutet)	[Red bar with blue dot and green bar]
Dåligt batteri (ej anslutet)	[Red bar with blue dot and red bar]
Dåligt batteri (anslutet)	[Red bar with blue dot and red bar and green bar]
Motordriften fungerar (åtkomst beviljad)	[Green bar with blue dot]
Motordriften fungerar (åtkomst beviljad) *	[Red bar with blue dot]
Övergår i viloläge	[White bar]
Bootloader FW-uppdatering (Kan ta mer än 20 sekunder)	[Blue bar]

Färg	Förklaring
GRÖN	Åtgärden lyckades
RÖTT	Indikerar fel
VITT	Aktivt men ej anslutet
BLÅTT	Aktivt och anslutet

* Försök att trycka på handtaget, i vissa fall kan handtaget sitta fast på grund av smuts eller is.

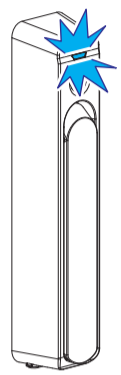


ABLOY

SHK100, SHK101T, SHKL102T

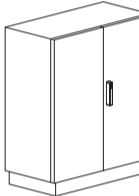
Instrucciones de uso

Specifications	
<ul style="list-style-type: none"> Tipos de recortes compatibles: PrA (1 ud. 25 x 50 mm), PrB (2 uds. 25 x 50 mm dist. 75 mm) y PrC (2 uds. 25 x 50 mm dist. 100 mm) Probado según: DIN EN 1630 RC2 * Protección del medio ambiente: Mango cerrado IP66*, mango abierto IP54 * Calificación de resistencia al impacto: IK10 * Peso con la batería incluida: SHK100 1,02 kg, SHK101T 1,05 kg, SHKL102T 1,05 kg Mango: Derecha / Izquierda (seleccionable con el pasador incluido) Grosor de la puerta: 1-4 mm Interfaz del husillo con el cierre del armario: 8 mm (cuadrado) / 9 mm (cuadrado, con adaptador) Temperatura de funcionamiento, con batería: -25 +60 °C / -13 °F +140 °F (ambiente) Bluetooth Low Energy 2,4 GHz - 8,5 dBm Tipos de baterías: Para ambiente frío: Panasonic CR2, para ambiente cálido: Saft LS14250 (usar adaptador) 	
<p>PRECAUCIÓN! Riesgo de explosión si se sustituye la batería por una de tipo incorrecto</p> <ul style="list-style-type: none"> Duración de la batería: hasta 5 años / hasta 5000 aperturas Cilindro: ABLOY PROTEC2 (SHK101T) o ABLOY PROTEC2 CLIQ (SHKL102T) El puerto USB-C es solo para uso de servicio. Si la temperatura es inferior a -25°C o la batería está completamente descargada, el uso del banco de energía USB (5Vcc 500mA USB 2.0) es obligatorio para usar la cerradura. 	
* Probado con instalación de recorte PrC.	

Indicaciones LED																									
	<table border="1"> <thead> <tr> <th>Función</th> <th>Indicación</th> </tr> </thead> <tbody> <tr> <td>Reactivado, no conectado</td> <td>[Barra blanca]</td> </tr> <tr> <td>Activo, no conectado</td> <td>[Barra blanca con 4 puntos blancos]</td> </tr> <tr> <td>Activo, conectado</td> <td>[Barra blanca con 4 puntos azules]</td> </tr> <tr> <td>Batería baja (no conectado)</td> <td>[Barra blanca con 4 puntos rojos]</td> </tr> <tr> <td>Batería baja (conectado)</td> <td>[Barra blanca con 4 puntos rojos y 4 puntos azules]</td> </tr> <tr> <td>Batería defectuosa (no conectado)</td> <td>[Barra blanca con 4 puntos rojos y 4 puntos blancos]</td> </tr> <tr> <td>Batería defectuosa (conectado)</td> <td>[Barra blanca con 4 puntos rojos y 4 puntos azules]</td> </tr> <tr> <td>Funcionamiento correcto del accionamiento del motor (acceso concedido)</td> <td>[Barra verde]</td> </tr> <tr> <td>Fallo del accionamiento del motor (acceso permitido) *</td> <td>[Barra roja]</td> </tr> <tr> <td>Me desactivo</td> <td>[Barra azul]</td> </tr> <tr> <td>Actualización del firmware del gestor de arranque (Puede tardar entre 20 segundos)</td> <td>[Barra azul con 4 puntos blancos]</td> </tr> </tbody> </table>	Función	Indicación	Reactivado, no conectado	[Barra blanca]	Activo, no conectado	[Barra blanca con 4 puntos blancos]	Activo, conectado	[Barra blanca con 4 puntos azules]	Batería baja (no conectado)	[Barra blanca con 4 puntos rojos]	Batería baja (conectado)	[Barra blanca con 4 puntos rojos y 4 puntos azules]	Batería defectuosa (no conectado)	[Barra blanca con 4 puntos rojos y 4 puntos blancos]	Batería defectuosa (conectado)	[Barra blanca con 4 puntos rojos y 4 puntos azules]	Funcionamiento correcto del accionamiento del motor (acceso concedido)	[Barra verde]	Fallo del accionamiento del motor (acceso permitido) *	[Barra roja]	Me desactivo	[Barra azul]	Actualización del firmware del gestor de arranque (Puede tardar entre 20 segundos)	[Barra azul con 4 puntos blancos]
Función	Indicación																								
Reactivado, no conectado	[Barra blanca]																								
Activo, no conectado	[Barra blanca con 4 puntos blancos]																								
Activo, conectado	[Barra blanca con 4 puntos azules]																								
Batería baja (no conectado)	[Barra blanca con 4 puntos rojos]																								
Batería baja (conectado)	[Barra blanca con 4 puntos rojos y 4 puntos azules]																								
Batería defectuosa (no conectado)	[Barra blanca con 4 puntos rojos y 4 puntos blancos]																								
Batería defectuosa (conectado)	[Barra blanca con 4 puntos rojos y 4 puntos azules]																								
Funcionamiento correcto del accionamiento del motor (acceso concedido)	[Barra verde]																								
Fallo del accionamiento del motor (acceso permitido) *	[Barra roja]																								
Me desactivo	[Barra azul]																								
Actualización del firmware del gestor de arranque (Puede tardar entre 20 segundos)	[Barra azul con 4 puntos blancos]																								

Color	Finalidad básica
VERDE	Indica éxito
ROJO	Indica fallo
BLANCO	Activo y no conectado
AZUL	Activo y conectado

* Intente presionar el mango, en algunos casos el mango puede estar atascado debido a suciedad o hielo.

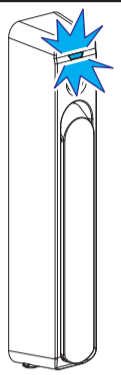
Instalación recomendada	
	<ul style="list-style-type: none"> Asegúrese de que la superficie de instalación de la cerradura sea lisa y esté limpia. La uniformidad y limpieza de la puerta del armario/superficie de instalación, abolladuras, etc. pueden afectar a la clasificación IP. Asegúrese de que existe una distancia adecuada hasta el borde de la puerta del armario. Asegúrese de que la junta posterior de la cerradura selle contra la puerta del armario. Grosor de la puerta 1-4 mm Si los tornillos estándar mostrados en la sección "2 PrA" no son compatibles y en su lugar se utilizan tornillos personalizados más largos, asegúrese de que los tornillos personalizados no sean demasiado largos! PRECAUCIÓN! Los tornillos demasiado largos pueden dañar el interior de la cerradura!

ABLOY

SHK100, SHK101T, SHKL102T

Mode d'emploi

Caractéristiques	
<ul style="list-style-type: none"> Types de découpes compatibles: PrA (1 pièce 25 x 50 mm), PrB (2 pièces 25 x 50 mm, dist. 75 mm) et PrC (2 pièces 25 x 50 mm, dist. 100 mm) Testé selon la norme: DIN EN 1630 RC2 * Protection contre les éléments extérieurs: poignée fermée IP66*, poignée ouverte IP54 * Indice de résistance aux chocs: IK10 * Poids, batterie comprise: SHK100 1,02 kg, SHK101T 1,05 kg, SHKL102T 1,05 kg Maniement: droite/gauche (réglable avec le tourillon inclus) Épaisseur de la porte: 1 à 4 mm Interface entre la broche et le verrouillage du placard: 8 mm (carré) ou 9 mm (carré, avec raccord) Température de fonctionnement, alimentation par batterie: de -25 °C à +60 °C / de -13 °F à +140 °F (température environnante) Bluetooth Low Energy 2,4 GHz - 8,5 dBm Type de batterie: Panasonic CR2 en milieu froid, Saft LS14250 en milieu chaud (utiliser le raccord) 	
<p>ATTENTION! Risque d'explosion si la batterie est remplacée par un type incorrect</p> <ul style="list-style-type: none"> Autonomie de la batterie: jusqu'à 5 ans / jusqu'à 5 000 ouvertures Cylindre: ABLOY PROTEC2 (SHK101T) ou ABLOY PROTEC2 CLIQ (SHKL102T) Le port USB est réservé au service uniquement. Si la température est inférieure à -25 °C, ou si la batterie est complètement déchargée, l'utilisation du chargeur USB (5 V cc 500 mA USB 2.0) est obligatoire pour faire fonctionner le verrou. 	
* Testé avec l'installation d'une découpe PrC.	

Témoins lumineux																									
	<table border="1"> <thead> <tr> <th>Fonction</th> <th>Indication</th> </tr> </thead> <tbody> <tr> <td>Activation, déconnecté</td> <td>[Barra blanca]</td> </tr> <tr> <td>Activé, déconnecté</td> <td>[Barra blanca con 4 points blancs]</td> </tr> <tr> <td>Activé, connecté</td> <td>[Barra blanca con 4 points bleus]</td> </tr> <tr> <td>Batterie faible (déconnecté)</td> <td>[Barra blanca con 4 points rouges]</td> </tr> <tr> <td>Batterie faible (connecté)</td> <td>[Barra blanca con 4 points rouges et 4 points bleus]</td> </tr> <tr> <td>Batterie extrêmement faible (déconnecté)</td> <td>[Barra blanca con 4 points rouges et 4 points blancs]</td> </tr> <tr> <td>Batterie extrêmement faible (connecté)</td> <td>[Barra blanca con 4 points rouges et 4 points bleus]</td> </tr> <tr> <td>Réussite du déverrouillage motorisé (accès autorisé)</td> <td>[Barra verte]</td> </tr> <tr> <td>Échec du déverrouillage motorisé (accès autorisé) *</td> <td>[Barra rouge]</td> </tr> <tr> <td>Mise en veille</td> <td>[Barra bleue]</td> </tr> <tr> <td>Mise à niveau du firmware/bootloader (Peut prendre plus de 20 secondes)</td> <td>[Barra bleue con 4 points blancs]</td> </tr> </tbody> </table>	Fonction	Indication	Activation, déconnecté	[Barra blanca]	Activé, déconnecté	[Barra blanca con 4 points blancs]	Activé, connecté	[Barra blanca con 4 points bleus]	Batterie faible (déconnecté)	[Barra blanca con 4 points rouges]	Batterie faible (connecté)	[Barra blanca con 4 points rouges et 4 points bleus]	Batterie extrêmement faible (déconnecté)	[Barra blanca con 4 points rouges et 4 points blancs]	Batterie extrêmement faible (connecté)	[Barra blanca con 4 points rouges et 4 points bleus]	Réussite du déverrouillage motorisé (accès autorisé)	[Barra verte]	Échec du déverrouillage motorisé (accès autorisé) *	[Barra rouge]	Mise en veille	[Barra bleue]	Mise à niveau du firmware/bootloader (Peut prendre plus de 20 secondes)	[Barra bleue con 4 points blancs]
Fonction	Indication																								
Activation, déconnecté	[Barra blanca]																								
Activé, déconnecté	[Barra blanca con 4 points blancs]																								
Activé, connecté	[Barra blanca con 4 points bleus]																								
Batterie faible (déconnecté)	[Barra blanca con 4 points rouges]																								
Batterie faible (connecté)	[Barra blanca con 4 points rouges et 4 points bleus]																								
Batterie extrêmement faible (déconnecté)	[Barra blanca con 4 points rouges et 4 points blancs]																								
Batterie extrêmement faible (connecté)	[Barra blanca con 4 points rouges et 4 points bleus]																								
Réussite du déverrouillage motorisé (accès autorisé)	[Barra verte]																								
Échec du déverrouillage motorisé (accès autorisé) *	[Barra rouge]																								
Mise en veille	[Barra bleue]																								
Mise à niveau du firmware/bootloader (Peut prendre plus de 20 secondes)	[Barra bleue con 4 points blancs]																								

Couleur	Signification
VERT	InSuccès
ROUGE	Échec
BLANC	Activé et déconnecté
BLEU	Activé et connecté

* Essayez d'appuyer sur la poignée. Il arrive parfois que la poignée soit bloquée à cause du givre ou de la saleté.

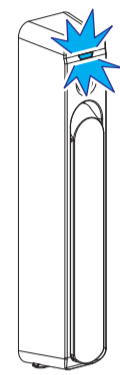
Installation recommandée	
	<ul style="list-style-type: none"> Assurez-vous que la surface d'installation de la serrure est propre et lisse. Le manque de régularité et de propreté de la porte du placard/de la surface d'installation ainsi que les déformations et autres défauts peuvent affecter l'indice de protection (IP). Vérifiez que la distance par rapport au bord de la porte du placard est suffisante. Veillez à ce que le joint comble parfaitement l'espace entre le dos de la serrure et la porte du placard. Épaisseur de la porte: 1 à 4 mm Si les vis standard figurant dans la section « 2 PrA » ne sont pas compatibles et qu'un type particulier de vis de longueur supérieure est utilisé à la place, veuillez vous assurer que les vis ne sont pas trop longues! ATTENTION! Des vis trop longues risquent d'endommager les pièces internes de la serrure!

ABLOY

SHK100, SHK101T, SHKL102T

Istruzioni per l'uso

Specifiche tecniche	
<ul style="list-style-type: none"> Tipi di ritaglio compatibili: PrA (1 pz 25 x 50 mm), PrB (2 pz 25 x 50 mm dist 75 mm) e PrC (2 pz 25 x 50 mm dist 100 mm) Collaudato secondo: DIN EN 1630 RC2 * Protezione ambientale: Maniglia chiusa IP66*, maniglia aperta IP54 * Classe di resistenza agli urti: IK10 * Peso batteria inclusa: SHK100 1,02 kg, SHK101T 1,05 kg, SHKL102T 1,05 kg Apertura: Destra/Sinistra (selezionabile con perno incluso) Spessore porta: 1-4 mm Interfaccia del mandrino per la chiusura dell'armadio: 8 mm (quadrato) / 9 mm (quadrato, con adattatore) Temperatura di funzionamento, alimentato a batteria: -25 +60 °C / -13 °F +140 °F (ambiente) Bluetooth a basso consumo energetico 2,4 GHz - 8,5 dBm Tipi di batteria: Per ambienti freddi: Panasonic CR2, per ambienti caldi: Saft LS14250 (utilizzare l'adattatore) 	
<p>ATTENZIONE! Rischio di esplosione se la batteria viene sostituita con una di tipo non corretto</p> <ul style="list-style-type: none"> Durata della batteria: fino a 5 anni / fino a 5000 aperture Cilindro: ABLOY PROTEC2 (SHK101T) o ABLOY PROTEC2 CLIQ (SHKL102T) La porta USB-C è riservata solo all'attività di manutenzione. Se la temperatura è al di sotto di -25 °C o la batteria è completamente scarica, per usare il lucchetto è necessario servirsi del power bank USB (5 Vdc 500 mA USB 2.0). 	
* Collaudato con installazione ritaglio PrC.	

Indicazioni LED																									
	<table border="1"> <thead> <tr> <th>Funzione</th> <th>Indicazione</th> </tr> </thead> <tbody> <tr> <td>Attivo, non connesso</td> <td>[Barra bianca]</td> </tr> <tr> <td>Operativo, non connesso,</td> <td>[Barra bianca con 4 punti bianchi]</td> </tr> <tr> <td>Operativo, connesso</td> <td>[Barra bianca con 4 punti blu]</td> </tr> <tr> <td>Batteria debole (non connessa)</td> <td>[Barra bianca con 4 punti rossi]</td> </tr> <tr> <td>Batteria debole (connessa)</td> <td>[Barra bianca con 4 punti rossi e 4 punti blu]</td> </tr> <tr> <td>Batteria malfunzionante (non connessa)</td> <td>[Barra bianca con 4 punti rossi e 4 punti bianchi]</td> </tr> <tr> <td>Batteria malfunzionante (connessa)</td> <td>[Barra bianca con 4 punti rossi e 4 punti blu]</td> </tr> <tr> <td>Azionamento motore riuscito (accesso concesso)</td> <td>[Barra verde]</td> </tr> <tr> <td>Azionamento motore non riuscito (accesso consentito) *</td> <td>[Barra rossa]</td> </tr> <tr> <td>In stato di riposo</td> <td>[Barra blu]</td> </tr> <tr> <td>Aggiornamento FW del bootloader (Potrebbe richiedere oltre 20 secondi)</td> <td>[Barra blu con 4 punti bianchi]</td> </tr> </tbody> </table>	Funzione	Indicazione	Attivo, non connesso	[Barra bianca]	Operativo, non connesso,	[Barra bianca con 4 punti bianchi]	Operativo, connesso	[Barra bianca con 4 punti blu]	Batteria debole (non connessa)	[Barra bianca con 4 punti rossi]	Batteria debole (connessa)	[Barra bianca con 4 punti rossi e 4 punti blu]	Batteria malfunzionante (non connessa)	[Barra bianca con 4 punti rossi e 4 punti bianchi]	Batteria malfunzionante (connessa)	[Barra bianca con 4 punti rossi e 4 punti blu]	Azionamento motore riuscito (accesso concesso)	[Barra verde]	Azionamento motore non riuscito (accesso consentito) *	[Barra rossa]	In stato di riposo	[Barra blu]	Aggiornamento FW del bootloader (Potrebbe richiedere oltre 20 secondi)	[Barra blu con 4 punti bianchi]
Funzione	Indicazione																								
Attivo, non connesso	[Barra bianca]																								
Operativo, non connesso,	[Barra bianca con 4 punti bianchi]																								
Operativo, connesso	[Barra bianca con 4 punti blu]																								
Batteria debole (non connessa)	[Barra bianca con 4 punti rossi]																								
Batteria debole (connessa)	[Barra bianca con 4 punti rossi e 4 punti blu]																								
Batteria malfunzionante (non connessa)	[Barra bianca con 4 punti rossi e 4 punti bianchi]																								
Batteria malfunzionante (connessa)	[Barra bianca con 4 punti rossi e 4 punti blu]																								
Azionamento motore riuscito (accesso concesso)	[Barra verde]																								
Azionamento motore non riuscito (accesso consentito) *	[Barra rossa]																								
In stato di riposo	[Barra blu]																								
Aggiornamento FW del bootloader (Potrebbe richiedere oltre 20 secondi)	[Barra blu con 4 punti bianchi]																								

Colore	Obiettivo di base
VERDE	Indica un esito positivo
ROSSO	Indica un esito negativo
BIANCO	Operativo e non connesso
BLU	Operativo e connesso

* Provare a premere la maniglia, in alcuni casi la maniglia potrebbe essere bloccata a causa di sporco o ghiaccio.

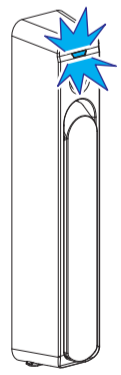
Installazione raccomandata	
	<ul style="list-style-type: none"> Garantire una superficie di installazione liscia e pulita per il lucchetto. L'uniformità e la pulizia della porta dell'armadio/superficie di installazione, ammaccature, ecc. possono influire sulla classificazione IP. Garantire una distanza adeguata dal bordo della porta dell'armadio. Assicurarsi che la guarnizione di bloccaggio sia a tenuta contro la porta dell'armadio. Spessore porta 1-4 mm Se le viti standard mostrate nella sezione "2 PrA" non sono compatibili e vengono utilizzate viti personalizzate più lunghe, assicurarsi che la lunghezza delle viti personalizzate non sia eccessiva! ATTENZIONE! Viti troppo lunghe potrebbero danneggiare le parti interne del lucchetto!

ABLOY

SHK100, SHK101T, SHKL102T

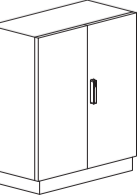
Instruções de uso

Especificações	
<ul style="list-style-type: none"> Tipos de cortes compatíveis: PrA (1 unidade 25 x 50 mm), PrB (2 unidades 25 x 50 mm dist 75 mm) e PrC (2 unidades 25 x 50 mm dist 100 mm) Testado de acordo com: DIN EN 1630 RC2 * Proteção do ambiente: Punho fechado IP66*, punho aberto IP54 * Classificação de resistência ao impacto: IK10 * Peso com a bateria incluída: SHK100 1,02 kg, SHK101T 1,05 kg, SHKL102T 1,05 kg Manuseamento: Direita / Esquerda (selecionável com o pino incluído) Espessura da porta: 1-4 mm Interface do fuso para bloqueio do armário: 8 mm (quadrado) / 9 mm (quadrado, com adaptador) Temperatura de funcionamento, alimentado por bateria: -25 +60 °C / -13 °F +140 °F (ambiente) Bluetooth Low Energy 2,4 GHz - 8,5 dBm Tipos de bateria: Para ambiente frio: Panasonic CR2, para ambiente quente: Saft LS14250 (utilizar adaptador) 	
<p>CUIDADO! Risco de explosão se a pilha for substituída por uma de tipo incorreto</p> <ul style="list-style-type: none"> Vida útil da bateria: até 5 anos/até 5000 aberturas Cilindro: ABLOY PROTEC2 (SHK101T) ou ABLOY PROTEC2 CLIQ (SHKL102T) A porta USB-C é apenas para uso de serviço. Se a temperatura estiver abaixo de -25 °C ou a bateria estiver completamente descarregada, será necessário um carregador portátil USB (5 VCC, 500 mA, USB 2.0) para usar o cadeado. 	
* Testado com a instalação do recorte PrC.	



Indicações de LED																									
	<table border="1"> <thead> <tr> <th>Função</th> <th>Indicação</th> </tr> </thead> <tbody> <tr> <td>Ativar, não conectado</td> <td>[Barra branca]</td> </tr> <tr> <td>Ativado, não conectado</td> <td>[Barra branca com 4 pontos brancos]</td> </tr> <tr> <td>Ativado, conectado</td> <td>[Barra branca com 4 pontos azuis]</td> </tr> <tr> <td>Bateria fraca (não conectado)</td> <td>[Barra branca com 4 pontos vermelhos]</td> </tr> <tr> <td>Bateria fraca (conectado)</td> <td>[Barra branca com 4 pontos vermelhos e 4 pontos azuis]</td> </tr> <tr> <td>Bateria ruim (não conectado)</td> <td>[Barra branca com 4 pontos vermelhos e 4 pontos brancos]</td> </tr> <tr> <td>Bateria ruim (conectado)</td> <td>[Barra branca com 4 pontos vermelhos e 4 pontos azuis]</td> </tr> <tr> <td>Sucesso do acionamento do motor (acesso concedido)</td> <td>[Barra verde]</td> </tr> <tr> <td>Falha no acionamento do motor (acesso concedido) *</td> <td>[Barra vermelha]</td> </tr> <tr> <td>Desativando</td> <td>[Barra azul]</td> </tr> <tr> <td>Atualização de firmware do carregador de inicialização (Pode levar mais de 20 segundos)</td> <td>[Barra azul com 4 pontos brancos]</td> </tr> </tbody> </table>	Função	Indicação	Ativar, não conectado	[Barra branca]	Ativado, não conectado	[Barra branca com 4 pontos brancos]	Ativado, conectado	[Barra branca com 4 pontos azuis]	Bateria fraca (não conectado)	[Barra branca com 4 pontos vermelhos]	Bateria fraca (conectado)	[Barra branca com 4 pontos vermelhos e 4 pontos azuis]	Bateria ruim (não conectado)	[Barra branca com 4 pontos vermelhos e 4 pontos brancos]	Bateria ruim (conectado)	[Barra branca com 4 pontos vermelhos e 4 pontos azuis]	Sucesso do acionamento do motor (acesso concedido)	[Barra verde]	Falha no acionamento do motor (acesso concedido) *	[Barra vermelha]	Desativando	[Barra azul]	Atualização de firmware do carregador de inicialização (Pode levar mais de 20 segundos)	[Barra azul com 4 pontos brancos]
Função	Indicação																								
Ativar, não conectado	[Barra branca]																								
Ativado, não conectado	[Barra branca com 4 pontos brancos]																								
Ativado, conectado	[Barra branca com 4 pontos azuis]																								
Bateria fraca (não conectado)	[Barra branca com 4 pontos vermelhos]																								
Bateria fraca (conectado)	[Barra branca com 4 pontos vermelhos e 4 pontos azuis]																								
Bateria ruim (não conectado)	[Barra branca com 4 pontos vermelhos e 4 pontos brancos]																								
Bateria ruim (conectado)	[Barra branca com 4 pontos vermelhos e 4 pontos azuis]																								
Sucesso do acionamento do motor (acesso concedido)	[Barra verde]																								
Falha no acionamento do motor (acesso concedido) *	[Barra vermelha]																								
Desativando	[Barra azul]																								
Atualização de firmware do carregador de inicialização (Pode levar mais de 20 segundos)	[Barra azul com 4 pontos brancos]																								

Cor	Objetivo básico
VERDE	Indica sucesso
VERMELHO	Indica falha
BRANCO	Ativo e não conectado
AZUL	Ativo e conectado

* Tente pressionar o punho, em alguns casos, o punho pode estar preso devido a sujeira ou gelo.

Instalação recomendada	
	<ul style="list-style-type: none"> Assegurar uma superfície de instalação lisa e limpa para o cadeado. A uniformidade e a limpeza da porta do armário/superfície de instalação, amolgadelas, etc. podem afetar a classificação IP. Assegurar uma distância suficiente até ao bordo da porta do armário. Assegurar-se de que a junta de vedação da parte traseira do fecho fica vedada contra a porta do armário. Espessura da porta 1-4 mm Se os parafusos padrão indicados na secção "2 PrA" não forem compatíveis e forem utilizados parafusos personalizados mais compridos, certifique-se de que os parafusos personalizados não sejam demasiado compridos! CUIDADO! Parafusos demasiado compridos podem danificar o interior da fechadura!

ABLOY

Certifications	
	
Compliance information	
<p>EU Directives: RED Directive 2014/53/EU, RoHS Directive 2011/65/EU and 2015/863/EU. Standards: EN IEC 62368-1:2020+All 2020, EN 61000-6-2:2019, EN 61000-6-3:2007+All 2011, ETSI EN 301 489-1:V2.2.3, ETSI EN 301 489-17:V3.2.4, ETSI EN 300 328:V2.2.2, EN 63000:2018</p>	<p>UKCA Regulations: Radio Equipment Regulations 2017, The Restriction of the Use of Certain Hazardous Substances in Electrical and Electronic Equipment Regulations 2012. Standards: EN IEC 62368-1:2020+All 2020, EN 61000-6-2:2019, EN 61000-6-3:2007+All 2011, ETSI EN 301 489-1:V2.2.3, ETSI EN 301 489-17:V3.2.4, ETSI EN 300 328:V2.2.2, EN 63000:2018</p>

ABLOY